



บทที่ 1

ความเป็นพระตำเลื้อ

พระตำเลื้อ เป็นพระพิมพ์เนื้อดินที่ไม่ได้เผา หรือเรียกว่า “พระเนื้อดินดิบ” ส่วนใหญ่จะพบตามถ้ำในภูเขาสูงๆ ซึ่งอยู่ในเขตอำเภออุททอง จังหวัดสุพรรณบุรีในปัจจุบัน ที่ได้ชื่อว่า พระตำเลื้อ เพราะชาวบ้านไปพบครั้งแรกตอนที่ไปหามูลค้างคาวในถ้ำบนภูเขาชื่อเขาคอก ซึ่งเป็นภูเขาสูงหนึ่งในเทือกเขาที่เรียงตัวกันเป็นพืดอยู่ทางตะวันตกของอำเภออุททอง ถ้ำที่พบพระนี้เคยเป็นที่อยู่ของเสือมาก่อน จึงเรียกพระที่พบว่า “พระตำเลื้อ” การพบพระในถ้ำนี้ประมาณปี พ.ศ. 2487 ต่อมาในภายหลังได้มีการพบพระพิมพ์ลักษณะเดียวกันนี้อีกเรื่อยมาในถ้ำบนภูเขาที่ติดกันเป็นเทือก จากทิศใต้ของอำเภออุททองขึ้นไปทางทิศเหนือ จึงเรียกว่าพระตำเลื้อตามชื่อถ้ำที่พบพระครั้งแรก ซึ่งอยู่ที่เขาคอก ต่อมาได้มีสำนักสงฆ์มาตั้ง และได้พัฒนาเป็นวัดเขาคอกในปัจจุบัน พระตำเลื้อเป็นพระพิมพ์ขนาดเล็กที่สันนิษฐานว่าสร้างขึ้น ในสมัยทวารวดีตอนต้น หรือก่อนสมัยทวารวดี ประมาณ 1,200 ปี ถึง 1,800 ปีมาแล้ว โดยชุมชนของบ้านเมืองในสมัยนั้น ได้มีการนับถือ ทั้งศาสนาพุทธแบบมหายาน และฮินดูปะปนกัน ผู้ที่สร้างพระตำเลื้อคือ นักบวชหรือพระฤๅษีผู้ทรงศีล สร้างขึ้นเป็นรูปเคารพเพื่อเสริมสร้างบารมีให้แก่กษัตริย์หรือผู้นำในโอกาสอันควร โดยมีพิธีกรรมต่าง ๆ และขอบารมีจากพระโพธิสัตว์ทั้งหลายที่เคารพบูชา ทั้งพระพุทธเจ้า ยักษ์ เทวดา ฤๅษี ให้มาสถิตยในรูปเคารพที่สร้างขึ้น แล้วนำไปเก็บไว้ในถ้ำน้อยใหญ่ต่างๆ ให้ผู้ที่ได้พบในภายภาคหน้านำไปสักการะบูชา เกิดสิริมงคล อันเป็นผลให้เพิ่มพูนบารมีแก่ผู้สร้าง

การที่ผู้เขียนกล้าชี้ชัดไปว่า พระตำเลื้อ เป็นพระดินที่ไม่ได้เผา สร้างในสมัยใด ใครเป็นผู้สร้าง การสร้างมีวัตถุประสงค์อย่างไร ผู้เขียนมีข้อมูลและเหตุผลประกอบที่จะนำเสนอในบทต่อไป





สภาพภูมิประเทศ พื้นที่ติดต่อระหว่างเขาพระ (จรั) และเทือกเขาวง



สภาพภูมิประเทศ ของเทือกเขา อำเภอยูทอง



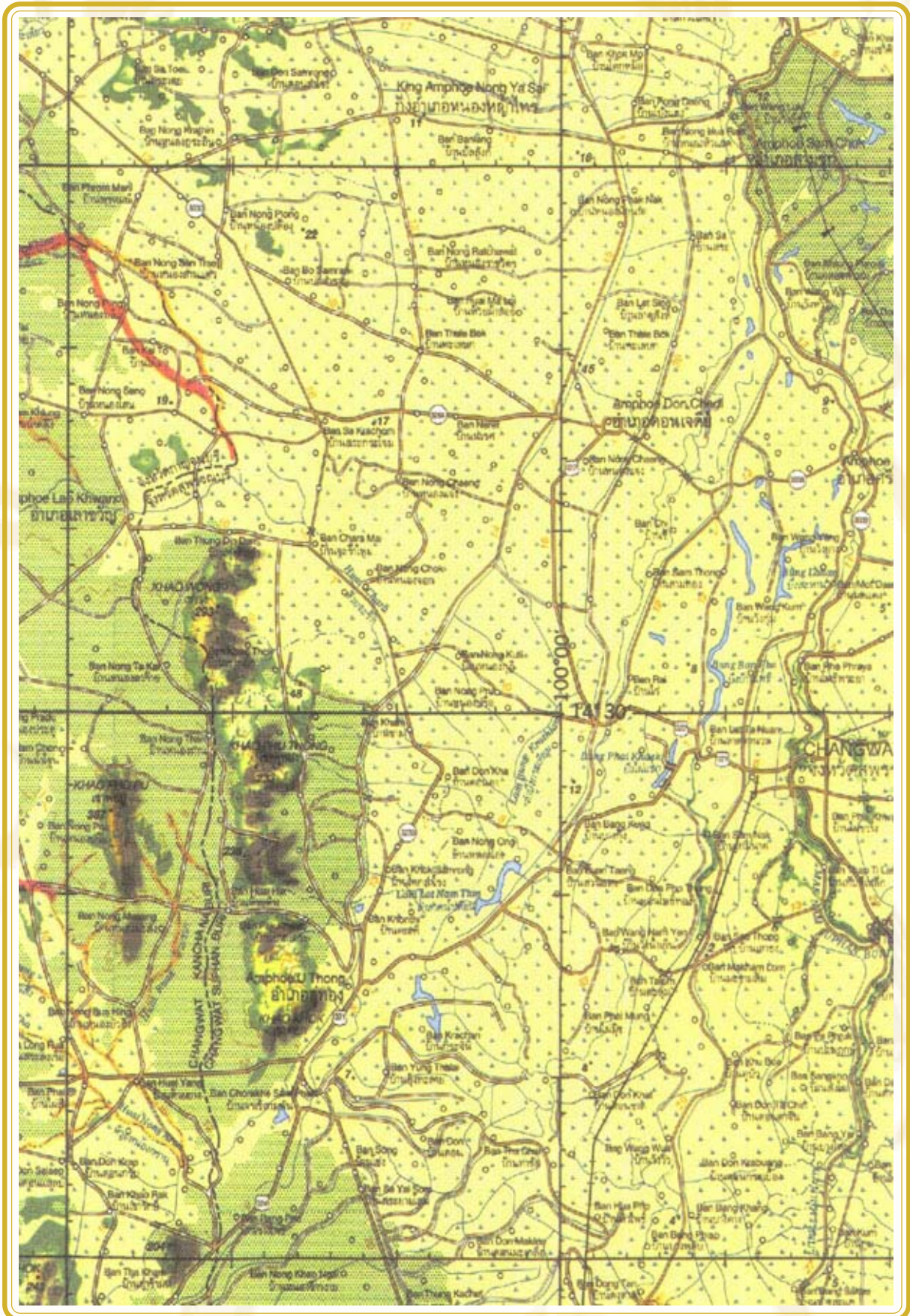


บทที่ 2

แหล่งที่พบพระตำเลื้อ

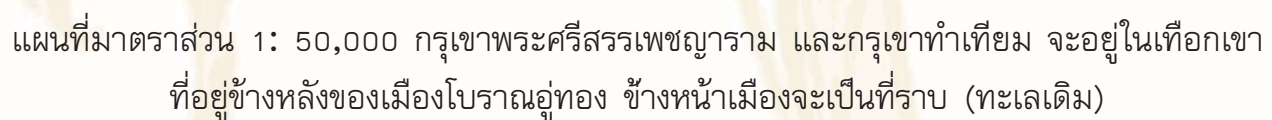
พระตำเลื้อ ส่วนใหญ่จะพบในถ้ำต่างๆ บริเวณเทือกเขาที่ประกอบด้วย ภูเขาขนาดย่อมๆ เรียงตัวติดกันเป็นพืด ของอำเภอยะทอง จังหวัดสุพรรณบุรี แนวเขานี้อยู่ทางตะวันตกของอำเภอยะทอง ทอดตัวยาว จากทิศใต้ขึ้นไปทางทิศเหนือ ความยาวของแนวเขาประมาณ 30 กิโลเมตร เริ่มจากทางใต้ของอำเภอยะทองประมาณ 5 กิโลเมตร อีก 25 กิโลเมตรอยู่เหนืออำเภอยะทอง ในเทือกเขาที่กล่าวนี้ ดูตามลักษณะธรณีวิทยาแล้ว เป็นเขาหินปูนทั้งนั้น จึงทำให้เกิดถ้ำมากมายทุกเขา เล็กบ้าง ใหญ่บ้าง ถ้ำจะดูตามลักษณะภูมิศาสตร์แล้ว เทือกเขาจะสามารถแบ่งออกได้เป็น 3 ช่วง ผู้เขียนสันนิษฐานว่า ที่ราบเนินเขาของเทือกเขาแต่ละช่วง ซึ่งถูกแบ่งเป็นช่วง โดยลำน้ำที่ไหลผ่าน จะต้องเป็นที่ตั้งของชุมชนโบราณ ซึ่งอยู่อาศัยในบริเวณนั้น และทางทิศตะวันออกของชุมชน จะเป็นที่ทำไร่ทำการเกษตรกรรม ได้เป็นอย่างดี และอยู่ติดกับทะเล (ในสมัยนั้นอ่าวไทยขึ้นมาถึงแถบอำเภอยะทอง ลพบุรี) ในเทือกเขาช่วงแรก ห่างจากอำเภอยะทองไปทางตะวันตก 2 กิโลเมตร จะพบพระตำเลื้อ จากกรุเขาคอกหรือกรุเขาตำเลื้อ กรุเขาพระ (ศรีสรรเพชญ์) กรุเขาทำเทียม เทือกเขาช่วงกลางซึ่งอยู่ห่างจากอำเภอยะทองไปประมาณ 10 กิโลเมตร ช่วงนี้จะพบพระตำเลื้อกรุวัดเขาดีสลัก กรุวัดเขากำแพง กรุวัดหนองกุฎี เทือกเขาช่วงเหนือสุด ห่างจากอำเภอยะทอง ไปประมาณ 20 กิโลเมตร ซึ่งเป็นเทือกเขาสูง คือเทือกเขาสูง จะพบพระตำเลื้อที่เขาคอกถึง 2 กรุ คือกรุเขาพระ (จรัล) และกรุวัดเขาวงษ์ นอกจากนี้แล้วยังพบพระตำเลื้อในเนินเขา ลูกย่อม ๆ ที่อยู่ทางตอนเหนือของเทือกเขานี้ด้วยเช่นกัน คือที่เขานกจอก และเขาคระจิว **ซึ่งผู้เขียนจะขอเรียบเรียง เรื่องราวของกรุที่พบพระตำเลื้อจำนวนมากและมีความชัดเจนเกี่ยวกับประวัติความเป็นมาของกรุที่สำคัญ จำนวน 8 กรุด้วยกัน คือ กรุเขาคอกหรือกรุเขาตำเลื้อ กรุเขาพระ (ศรีสรรเพชญ์) กรุเขาทำเทียม กรุวัดเขาดีสลัก กรุวัดหลวง กรุวัดเขากุฎี กรุเขาพระ (จรัล) และกรุวัดเขาวงษ์**





แผนที่มาตราส่วน 1: 250,000 แสดงให้เห็นเทือกเขาของอำเภออุททอง ซึ่งแบ่งออกเป็น 3 ช่วง







กรุเขาตำเลื้อ

พระตำเลื้อมีจุดกำเนิด หรือได้ชื่อว่า “พระตำเลื้อ” เป็นครั้งแรก ก็เกิดจากพระกรุนี้ กล่าวคือเขาคอกเป็นเขาที่อยู่ทางทิศใต้ของอำเภอยุธอง ห่างจากที่ตั้งของตัวอำเภอบริเวณ 5 กิโลเมตร มีผู้ไปหามูลค้างคาวในถ้ำบนภูเขาคอก ซึ่งมีค้างคาวอาศัยอยู่ตามถ้ำต่าง ๆ จำนวนมาก ค้างคาวเหล่านี้ ได้ถ่ายมูลปกคลุมพระตำเลื้อ ที่บรรพชนได้เก็บบรรจุไว้จนมิดชิด ผู้ที่ไปหามูลค้างคาวได้พบพระตำเลื้อ ที่ถ้ำๆ หนึ่งซึ่งเคยเป็นที่อาศัยของเสือจึงได้นำพระออกมา ต่อมาภายหลัง พระที่นำออกมาจากถ้ำนี้ มีความศักดิ์สิทธิ์ ผู้ที่นำไปสักการบูชา เกิดความแคล้วคลาดจากภัยอันตราย คงกระพันชาตรี และมีความสำเร็จสมประสงค์ตามอธิษฐาน มีความนิยมในกลุ่มที่นิยมพระขึ้น จึงตั้งชื่อพระที่ได้มาจาก ถ้ำนี้ว่า พระตำเลื้อ ทั้งนี้เพราะนำมาจากถ้ำที่เสืออยู่

พระที่พบจากกรุนี้ มีหลายขนาด และหลายพิมพ์ คือมีขนาดใหญ่ ขนาดกลาง ขนาดเล็ก และขนาดจิ๋ว แบบพิมพ์พระมีทั้งที่มีพระพักตร์คล้ายคนธรรมดา และคล้ายพระฤาษีก็มี ส่วนใหญ่ พระพิมพ์เหล่านี้ จะมีลำพระองค์ต้อ หลังพระนูนทุกองค์ เป็นปางมารวิชัยแทบทั้งสิ้น ทราบว่าได้มีการพบ พระพิมพ์พระพิฆเนศทั้งขนาดเล็ก และขนาดบูชาในถ้ำเหล่านี้ด้วย

เนื่องจากความโด่งดังของพระตำเลื้อ ทำให้มีสำนักสงฆ์เกิดขึ้นในบริเวณเชิงเขาที่พบ พระตำเลื้อ ต่อมาสำนักสงฆ์นี้ก็ได้อัฒนาขึ้นเป็นวัดตำเลื้อในปัจจุบัน และเป็นแหล่งท่องเที่ยวที่สำคัญ แห่งหนึ่งของอำเภอยุธอง ผู้เขียน ได้ไปสำรวจที่เขาคอกในปัจจุบัน พบว่าในถ้ำที่พบพระตำเลื้อ ทางวัด และชาวบ้านได้สร้างรูปเหมือนพระฤาษีไว้ ทั้งที่ปากทางเข้าถ้ำ และภายในถ้ำเองก็มี จึงสันนิษฐานว่า ถ้ำต่าง ๆ ที่พบพระตำเลื้อนี้คงจะมีความเกี่ยวข้องกับพระฤาษีด้วย หรืออาจเป็นไปได้ว่า ชาวบ้าน ในระแวกนั้น ไม่ได้พบพระตำเลื้อเพียงอย่างเดียว อาจจะพบพระพิมพ์ที่เป็นพระฤาษีด้วย เข้าใจว่าพระฤาษี เป็นผู้สร้างพระตำเลื้อ จึงได้ปั้นรูปเหมือนพระฤาษีไว้สักการบูชา ทั้งที่อยู่หน้าถ้ำ และภายในถ้ำด้วย บนภูเขาคอกหรือเขาตำเลื้อ ยังมีถ้ำเล็ก ถ้ำน้อย อีกหลายถ้ำ ไม่ใช่มีเฉพาะถ้ำที่พบพระตำเลื้อเท่านั้น พระที่ขึ้นจากกรุนี้ มีอายุประมาณ 70 ปีแล้ว เนื้อพระจึงมีความแกร่งกว่าพระตำเลื้อกรุอื่น ๆ เพราะพระได้ขึ้นมาก่อน ความชื้นที่มีตอนอยู่ในถ้ำ ได้ระเหยออกจนหมดแล้ว จึงเหลือแต่มวลสาร ขององค์พระ ที่มีความแกร่งกว่าพระตำเลื้อกรุอื่น ที่ขึ้นมาภายหลัง และนับว่าพระกรุนี้เป็นกรุ ที่ได้รับความนิยมที่สุดเพราะเนื้อพระแกร่งได้อายุ ทำให้ดูง่าย





ทางเดินขึ้นถ้ำเสา



พระถ้ำเสาจำลองขนาดใหญ่ อยู่ในศาลาเชิงเขาถ้ำเสา



พระถ้ำเสือ กรุเขาถ้ำเสือ



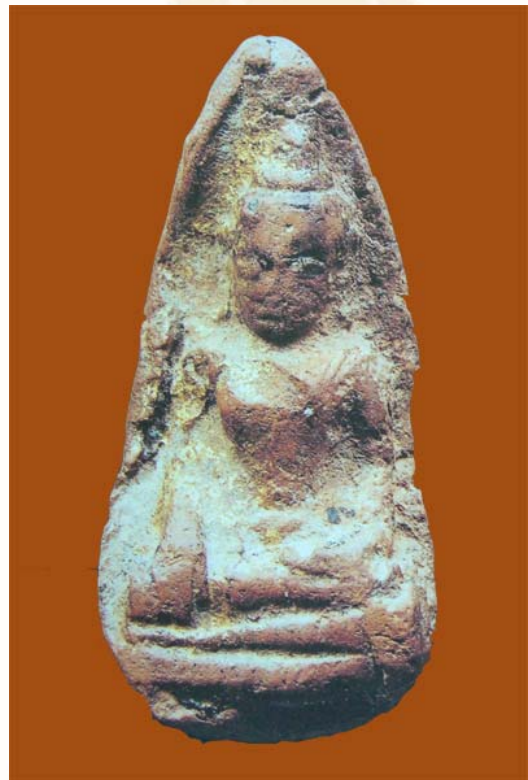
พระถ้ำเสือ พิมพ์ใหญ่



พระถ้ำเสือ พิมพ์ใหญ่



พระถ้ำเสือ พิมพ์ใหญ่



พระถ้ำเสือ พิมพ์ใหญ่





พระถ้ำเสือ กรุเขาถ้ำเสือ



พระถ้ำเสือ พิมพ์เล็ก (ด้านหน้า)



พระถ้ำเสือ พิมพ์เล็ก (ด้านหลัง)



พระถ้ำเสือ พิมพ์จิ๋ว



พระถ้ำเสือ พิมพ์จิ๋ว